

# PROJECT

*ontwerp tiny house*

---



ANN-SOPHIE  
VERSCHUERE

## tiny house

In dit dossier word je meegenomen doorheen het ontwerpproces van een tiny house dat volledig in het teken staat van ontspanning, rust en comfort. Het ontwerp is opgevat als een *luxueus kortverblijf* voor twee personen, waarbij de essentie van een chique hotelkamer wordt vertaald naar een huisje middenin de natuur. Om deze beleving te versterken, is bewust geen keuken, berging of wasmachine voorzien. In plaats daarvan ligt de focus volledig op ruimtebeleving, comfort, luxe en het ultieme vakantiegevoel. De onderstaande tekst vormt een beknopte toelichting bij de plannen en visualisaties die op de volgende pagina's worden weergegeven.

Het ontwerpproces startte met het verzamelen van sfeerbeelden. Een belangrijke eerste *inspiratiebron* is het werk van Lucas Leffler: twee beelden van natuur-elementen waarin textuur centraal staat. Deze kunstwerken scheppen een ingetogen en monochrome sfeer met nadruk op organische en natuurlijke vormen. Dit is ook de basis voor de algemene sfeer van dit project.

Vanuit deze inspiratie werden het *moodboard* en het *stalenbord* samengesteld. Het moodboard straalt sereniteit, eenvoud, minimalisme en stille luxe uit. Het brengt een verfijnde mix van moderne en organische elementen. Doorheen het volledige ontwerp wordt gezocht naar een evenwicht tussen strakke lijnen en zachte vormen. Dit vertaalt zich onder andere in de combinatie van robuuste flagstone-tegels, ronde spiegels en organische statement-verlichting tegenover de rechte lijnen van de parketvloer, het balkenplafond en de kamerhoge kasten. Decoratie wordt bewust tot een minimum beperkt. De inrichting draait rond natuurlijk minimalisme, het creëren van een tijdloos, luxueus en kwalitatief vakantieverblijf.

Het *kleurenpalet* bestaat hoofdzakelijk uit warme, neutrale tinten. Gebroken witte textuurverf op de muren en plafonds creëert een licht en luchtig gevoel, terwijl zand- en beigetinten in het meubilair, de stoffen en de mortexafwerkingen voor warmte zorgen. Qua *materialen* is gekozen voor lichte eik voor het parket en de trap, gecombineerd met kraanwerk en afdekplaatjes in geborsteld roestvrij staal. Twee soorten natuurstenen versterken het textuurkarakter: travertin voor de wastafels en tafelbladen, en kalksteen voor de robuuste flagstone-tegels. Deze tegels zijn bewust gekozen, omdat ze zowel binnen als buiten toepasbaar zijn, waardoor de grens tussen interieur en exterieur vervaagt.

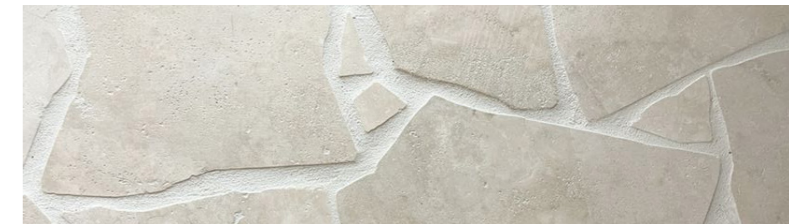
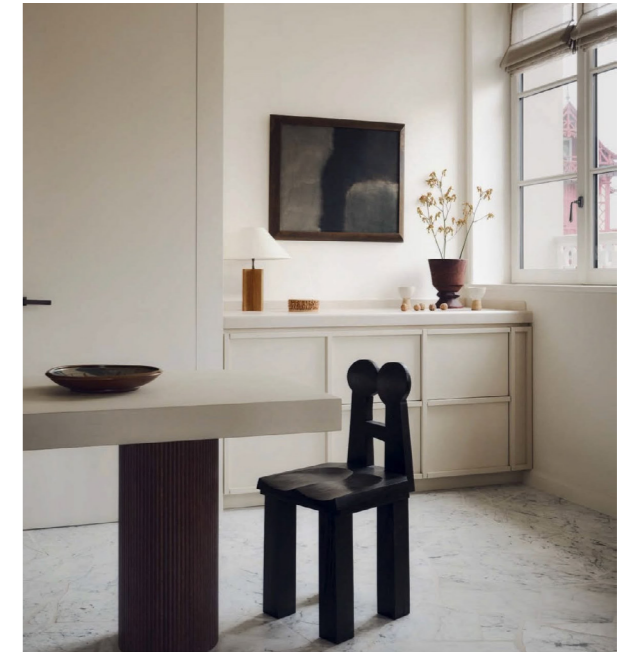
Bij het binnenkomen van het tiny house kom je meteen in de *slaapkamer* terecht, die onmiddellijk de toon zet voor het volledige ontwerp. Om een maximaal ruimtegevoel te creëren, loopt het plafond hier tot in de nok en brengen de kamerhoge raampartijen de natuur naar binnen. Hierdoor ontstaat een overvloed aan natuurlijk licht en een gevoel van ruimtelijke luxe. Er wordt ook gewerkt met een opvallend centraal lichtarmatuur. In de slaapkamer speelt het huiselijke en warme karakter een belangrijke rol, wat zich vertaalt in de keuze voor een parketvloer, een houten trap, een gestoffeerd bedframe en royale gordijnen. De eerste trede van de trap is over de volledige breedte uitgevoerd in flagstone, wat een subtiele visuele verbinding legt met de badkamer.

Wanneer je richting de *badkamer* wandelt, zorgt een verlaagd plafond voor een geborgen en intiemer gevoel. Door het openen van de schuifdeur kan het natuurlijke licht van de ene zijde van het huis tot aan de andere doorstromen, wat de openheid benadrukt. De badkamer beschikt over een ruime inloopdouche met een wand in kathedraalglas en een vrijstaand lavabomeubel voor het raam, gecombineerd met zwevende spiegels. Een ruim ligbad vormt de overgang naar de dressing. De dressing bestaat deels uit gesloten kasten en een zwevende kledingroede. In de maatwerkkasten is een vanity-meubel met een uitschuifbare stoel geïntegreerd. De organisch vrijstaande spiegel vormt hier opnieuw een zacht tegengewicht ten opzichte van de strakke, kamerhoge kasten en de zwevende kledingroede.

Op de *eerste verdieping* bevindt zich tot slot de lounge-ruimte. Hier is de blikvanger het centraal ziteiland, waardoor je kan variëren tussen het uitzicht op de natuur en de televisie. De tv-wand loopt door tot in de nok en er is een compact bureautje geïntegreerd. Daarnaast is er een barmeubel voorzien met een kleine koelkast. Langs de buitenzijde van het huis worden zonnescreefs voorzien.

Op de volgende pagina's worden plannen, snedes en moodboards van de verschillende ruimtes weergegeven om het concept verder te verduidelijken.

# concept



*moodboard*



*kleur & materiaal*

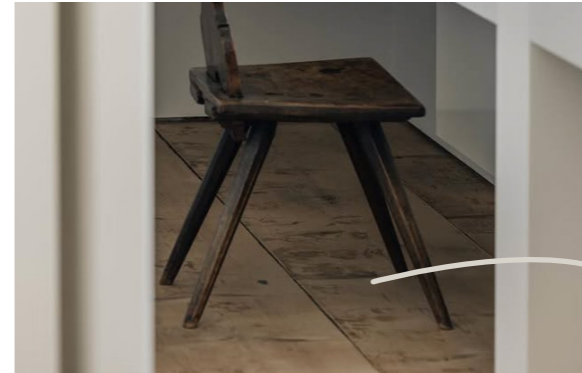
Hanglamp als blikvanger



Plafond met houten geschilderde balken



Brede houten plankenvloer



Hoofdbord loopt over de volledige muur door



Balken lopen tot in de nok



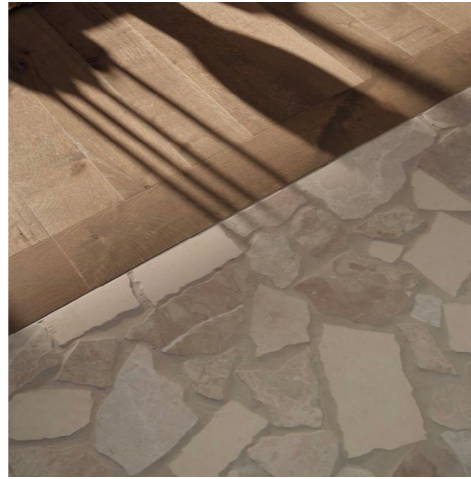
Hoofdbord en bedkader in éénzede stof



Gordijnen over de volledige hoogte



# slaapkamer



Vrijstaand meubel



Vrijstaande kraan

*toilet*

Vrijstaand meubel



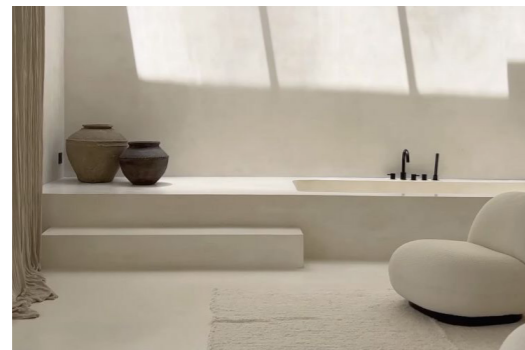
Douchewand maar met kathedraalglas



Badwand loopt door



Badkameroloer



Zwevende spiegel

Meubel in dezelfde kleur als de muur

Wastafel zit verzonken in het meubel



# badkamer

Hangrek voor kledij



Scheidingswand met kathedraalglas



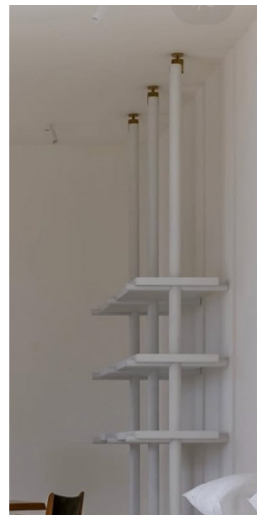
Handgreep



Vrijstaande spiegel



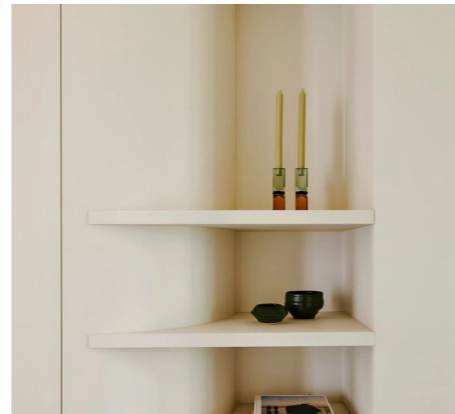
Stoel schuift onder het blad



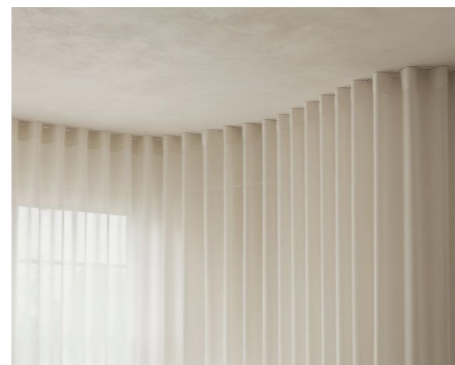
# dressina



Balken lopen tot in de nok



Maatwerk kast tot in de nok



Ingewerkte tv-kast



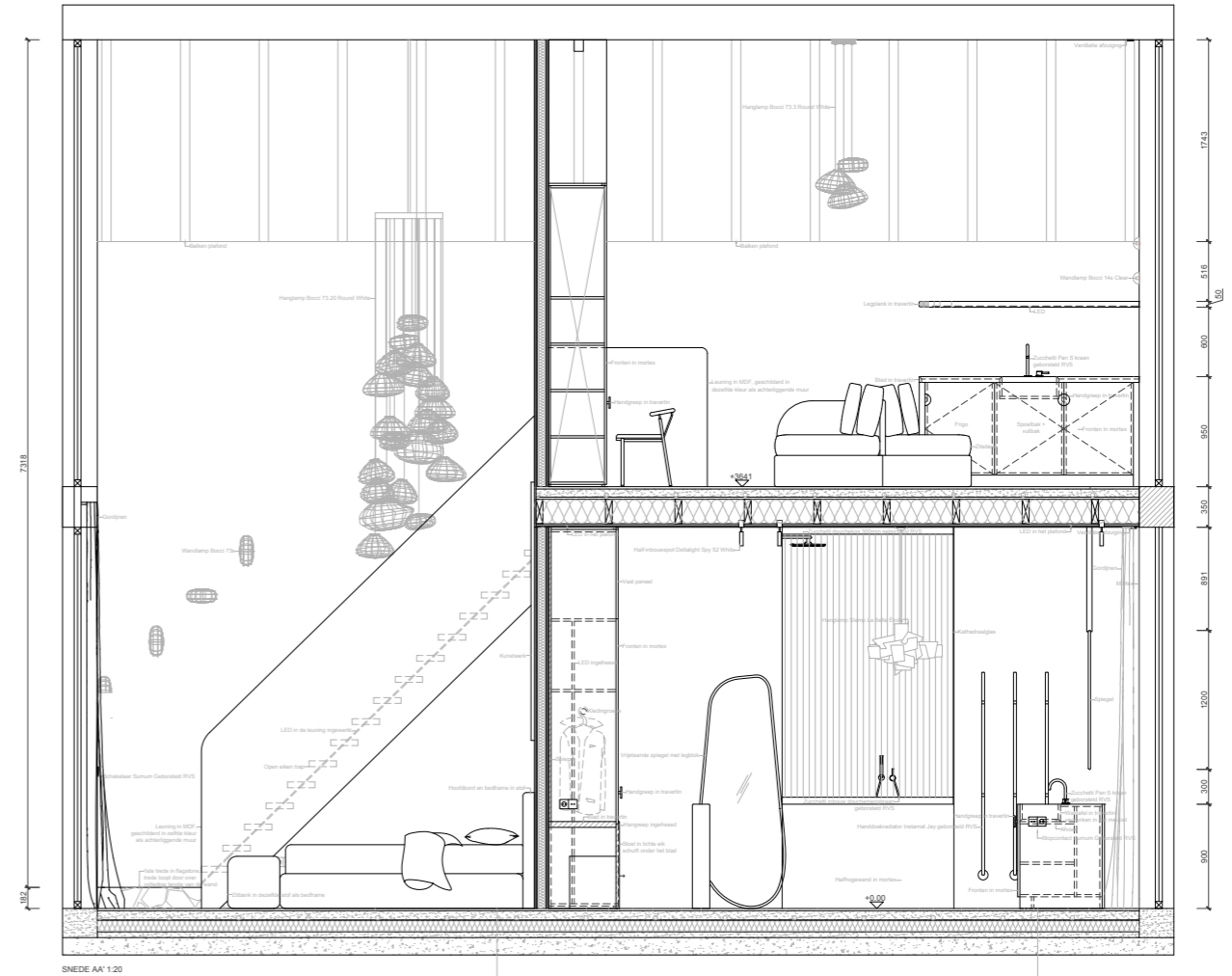
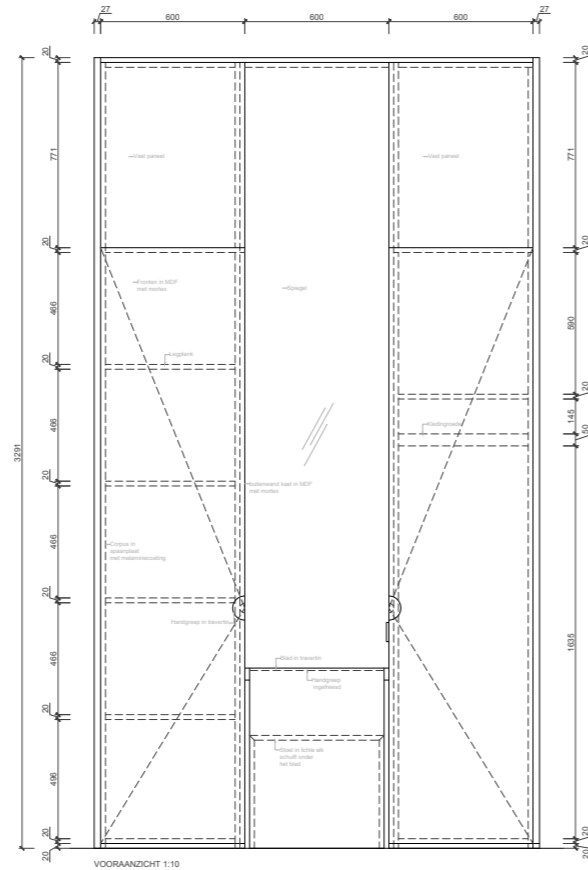
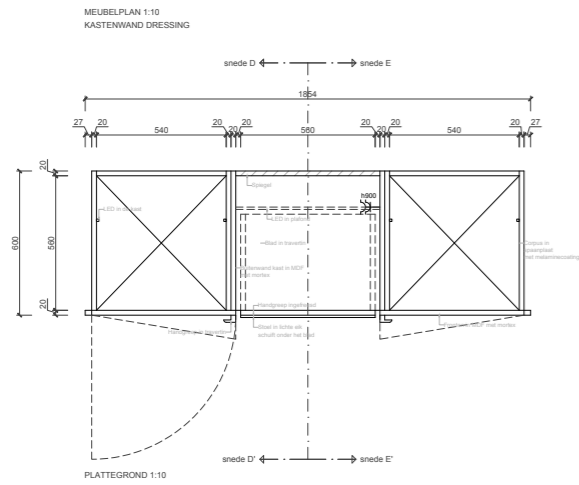
Ziteiland

# Zithoek



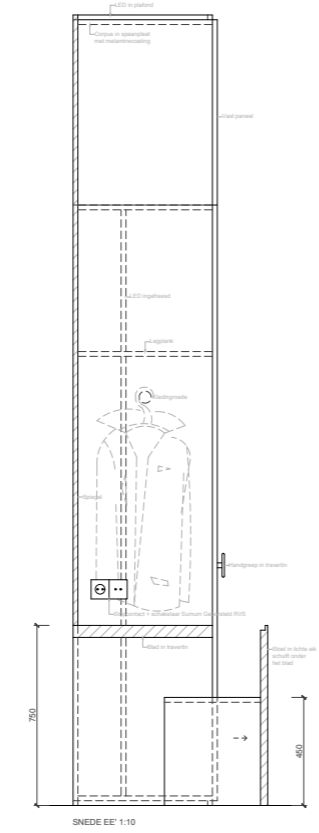
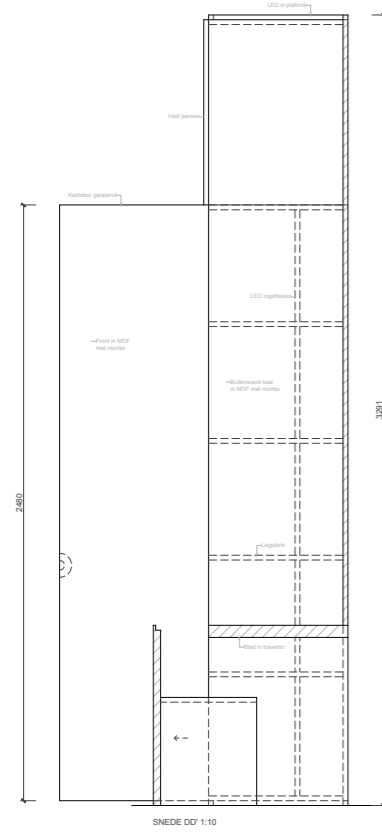
*render*





↳ vloerbedekking parket	80 mm	↳ vloerbedekking tegels	80 mm
↳ vloeronderverwarming	80 mm	↳ vloeronderverwarming	80 mm
↳ OSB	2 mm	↳ OSB	2 mm
↳ chape	100 mm	↳ chape	100 mm
↳ isolatie	100 mm	↳ isolatie	100 mm
↳ beton	100 mm	↳ beton	100 mm

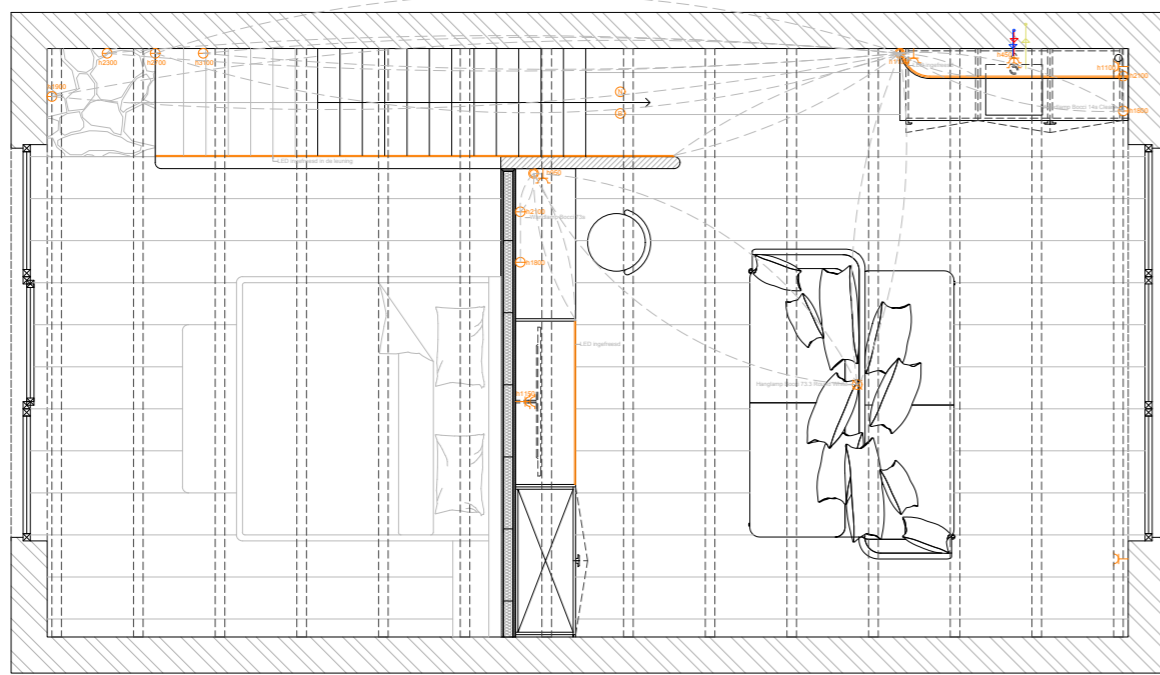
- Buitenmuur
- Wand
- Gyproc
- OSB
- Vloerverwarming
- Isolatie
- Chape
- Beton



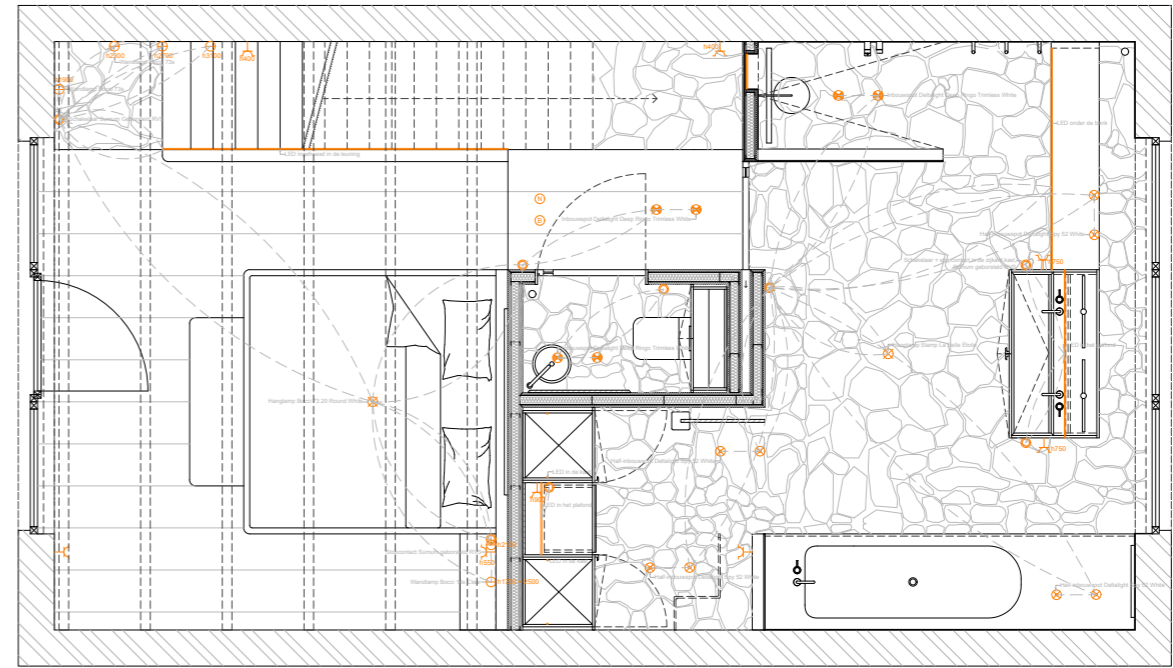
PROJECT : Ontwerp 2de verblijf  
 KLANT : Tiny House  
 ADRES : Ardennen

---

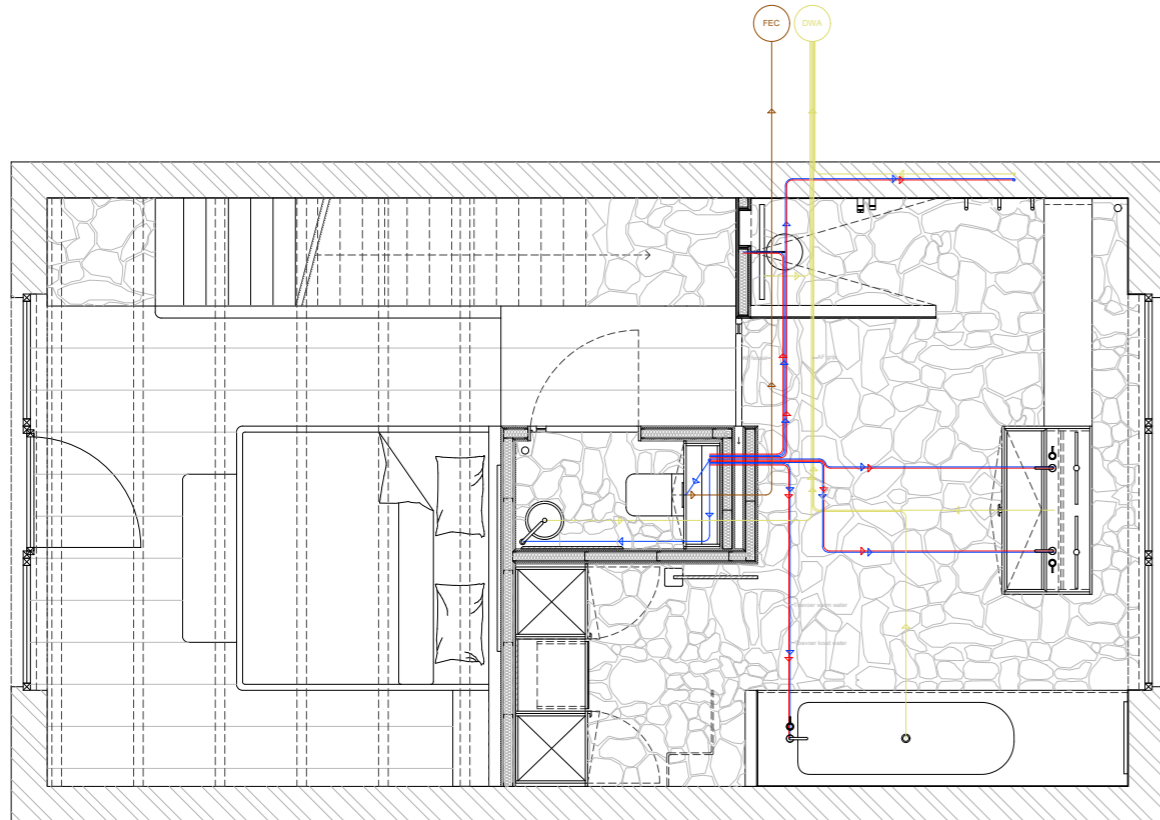
ONTWERPER : Ann-Sophie Verschuere  
 DATUM : 10 februari 2026  
 SCHAAL : 1:10 (meubel) | 1:20 (sneede)  
 AANTAL BLADZIJDEN : 3



TECHNISCH PLAN EERSTE VERDIEP (sanitair + elektriciteit) 1:20



TECHNISCH PLAN GELUKVLOERS (electriciteit) 1:20



TECHNISCH PLAN GELUKVLOERS (sanitair) 1:20

- |  |                            |  |  |
|--|----------------------------|--|--|
|  | Buitenmuur                 |  | Wanddamp                                 |
|  | Wand                       |  | Inbouwspot                               |
|  | Gyproc                     |  | Half-inbouwspot                          |
|  | OSB                        |  | Lichtpunt                                |
|  | Vloerverwarming            |  | Noodverlichting                          |
|  | Isolatie                   |  | LED                                      |
|  | Chape                      |  | Branddetectie                            |
|  | Beton                      |  | Drukschakelaar (standaardhoogte 1000 mm) |
|  | Koudwater toevoer          |  | Stopcontact (standaardhoogte 250 mm)     |
|  | Warmwater toevoer          |  | Dubbel stopcontact                       |
|  | Huishoudelijk water afvoer |  | Stopcontact op hoogte 1500 mm            |
|  | Fecaal water afvoer        |  | Ventilatie                               |



PROJECT : Ontwerp 2de verblijf  
 KLANT : Tiny House  
 ADRES : Ardennen

ONTWERPER : Ann-Sophie Verschuere  
 DATUM : 10 februari 2026  
 SCHAAL : 1:20  
 AANTAL BLADZIJDEN : 3